

9

month  
log

Good 2022 | Sep.

タブ9月号 2022年9月30日発行 第9巻1号

# goooo

Hobby magazine

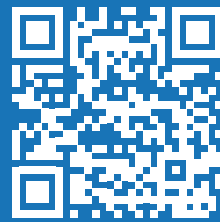
## September | 2022

### 夏の思い出たくさん

- しまのひとりごと
- ニフレルで生き物に触れる
- 京都のパン屋さん
- おやさい山丹ノ菜 TERAO



P O R  
T F O  
L I O



Motonari Otsuka

© 2021 by Motonari Otsuka.



▲Instagramはこちら



▲Twitterはこちら



▲Facebookはこちら



▲YouTubeはこちら

by shima

## 「毎日が人生の初めて」



この度は娘ちゃん初めての水族館でした。月に一回は○○デビューがあるので、この歳ならではで特別だなと感じていたのですが、このブログを書くに当たって、ふと、いやいや毎日が特別じゃないか！と思ったんです。あ、ちょっとクサイですね(笑)でも本当に思ったんですよ。毎日毎日同じような日々で、記念日といえば誕生日、結婚記念日、そんな感じのものだと思っていたんですが、今日という日は今日でしかなくて、今回行ったニフレルも初めてで、そこで食べたカフェも初めてでした。そう考えるとたとえどこにも出かけずスーパードンだけ終わった日でもなんだか素敵に思えてきます。ああ、頭の中でbacknumberの日曜日が流れてきました。いい歌ですよ。では、平凡な日々と、こんな素敵な考えをくれた娘ちゃんと素敵な歌に、乾杯！

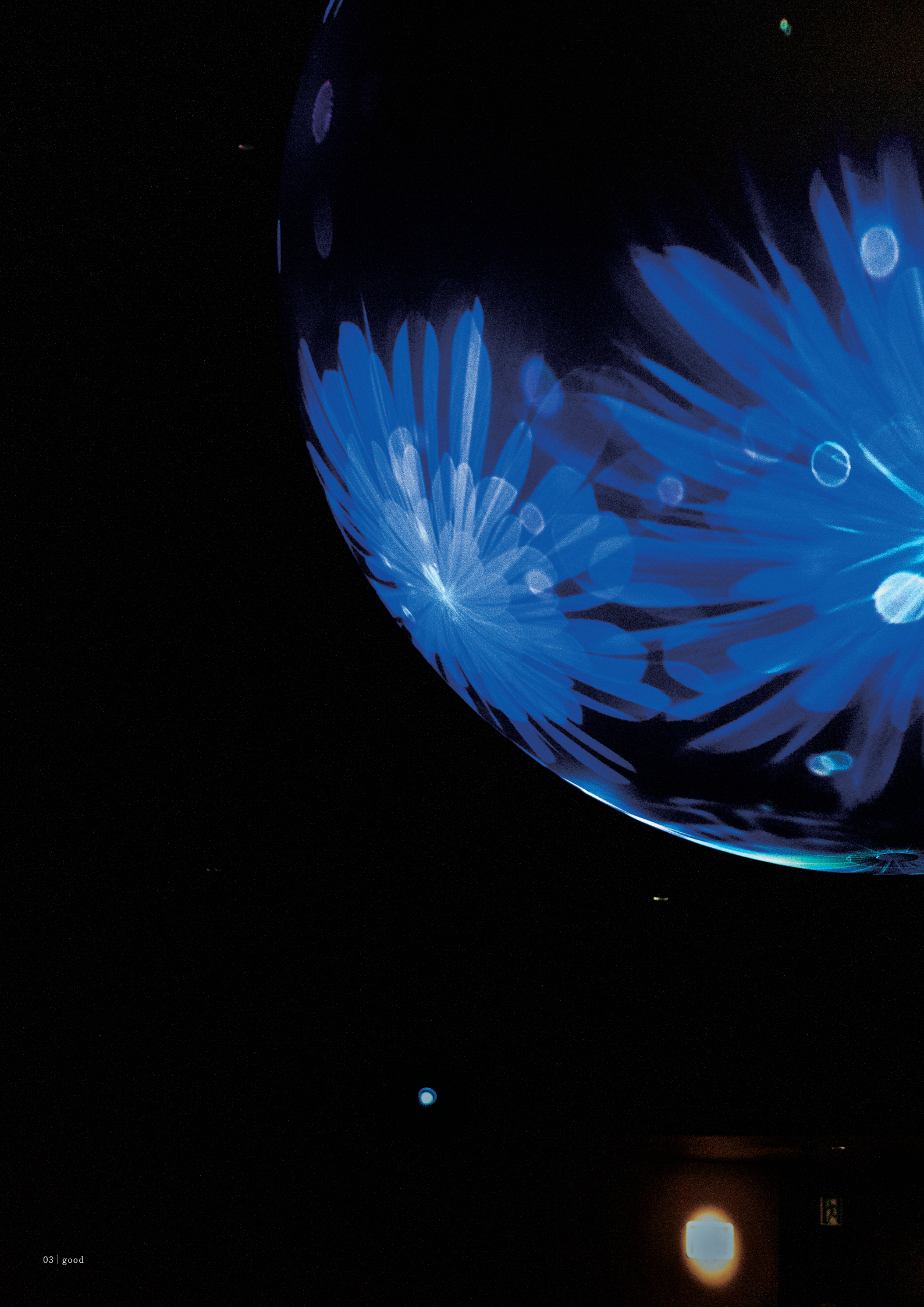


ニフレルで

Photo by  
Motonari Otsuka

生き物に触れる

大阪の万博記念公園内「EXPOCITY」にある  
「ニフレル」は水族館を主体に動物園や美術館を  
融合させた施設になっています。



ニモでお馴染みのカクレクマノミ。  
スズキ目スズメダイ科クマノミ亜科に属する  
海水魚の一種。イソギンチャクと仲良し。たく  
さんの仲間と元気に泳いでいました!



興津々

やあ、こんにちは

## たくさんのお魚や動物に 触れ合うことができる!!

ぬいぐるみを  
買ってもらったよ!



ガオ〜!



### ニフレルに触れる?

「太陽の塔」で有名な万博記念公園内の大型複合施設「EXPOCITY」に水族館と動物園、美術館を融合させた施設「ニフレル」があります。夏の思い出にお義母さんと奥さん、娘ちゃんと4人で遊びにいきました。娘ちゃんにとっては初めての水族館で普段みたことのないお魚や動物に興津々。水槽を食い気味に観察してました。館内は、「ふれる」をテーマに7つのエリアに別れていて、最初は「いろにふれる」からスタートします。カクレクマノミやドット柄のエビなど手のひらサイズのカラフルな魚をみながら奥に進みます。訪れたのは平日でしたが、親子連れで賑わっていました。同じくらしい赤ちゃんもいて場の空気はほっこり。優しさで包まれていました!その先に進むと「わざとふれる」エリアで魚が生きていく



テーマの案内表示



美味うまい

仲良しごよし

左からワオキツネザル、オニオオハシ、エボシカメレオン。特徴のあるフォルムが印象的。



隠れみの術!



◀尾部には毒針を持つアカエイ。お腹の面が顔に見えて可愛い。

▼南アフリカに生息しているミニカバ。仲良く寄り添って寝ているところがキュート!



Zzz

Zzz

Zzz



写真のポーズはモデル並み!



数あるぬいぐるみの中から、一番反応が良いものを探る

うえで身につけた狩や身を守る術を見ることが出来ます。その先は「およぎ」「かくれる」「みずべ」「うごき」の順に各エリアを観察する流れになっています。途中真っ暗な部屋の頭上に大きな球体が現れ、そこに投影される映像が美しくかったです。なんでも「感性にふれる」テーマでニフレルの名称の由来になったコンセプトから、自然現象などの記憶を刺激させるものになっており、見入ってしまった。全て見終わったら、お楽しみ「お土産コーナー」です。オリジナルの商品やたくさんぬいぐるみを見るのが楽しい(笑)娘ちゃんは、一番反応の良かった、ホワイトタイガーのぬいぐるみを買ってもらって満足していました。

# 京都の

kyoto no panyasan

# パン屋さん



うっかり素通りしてしまいそうなほど  
小さな扉の「パンくま」さんは上桂駅すぐ。  
まさにうなぎの寝床のような細長い店内には  
バリエーション豊かな定番のパンたちがズラリ！  
地元の方に愛されている人気のお店です。



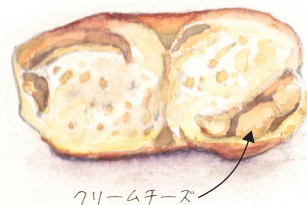


| good!! |

## むっちり食感の 大ムベーグル

あらびきこしょうと  
クリームチーズベーグル  
¥216(税込み)

パンくまさんの人気メニューの1つ。訪問した際には8種類もありました！さっぱりしたクリームチーズとペッパーのピリリとした香りは間違いない。パンくまさんのベーグルはむっちり食感で個人的に一番のお気に入り。



クリームチーズ



| good!! |

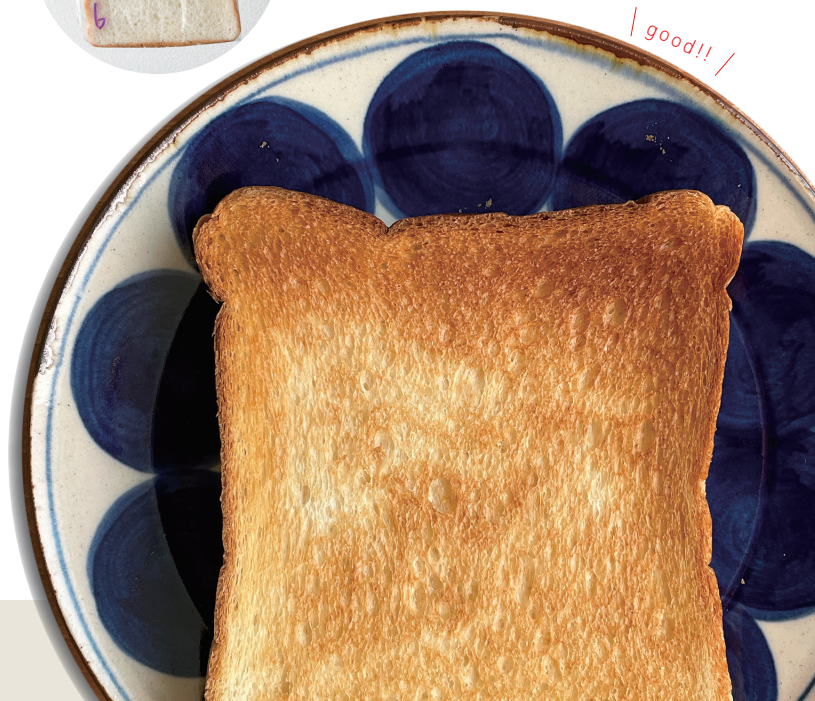
シナモンロール  
¥不明(税込み)

シナモンの香りは控えめでほのかな甘さのパンが、パクパク食べやすい。小ぶりながら上にかけてられたシュガーはしっかり甘いので、甘党の私でも満足感がありました！

パンが可愛い！  
バター



食パン ¥216(税込み) そのまま食べるとホワッと、トーストするとさっくりな食感。店内にはジャムも売っていたので、今度は一緒に買ってみようかな！



| good!! |

! good!! /



カレーが  
パンに  
まみれ

スパイシーな香りに  
思わずおなか  
グワ〜

### カレーパン

¥216(税込み)

牛すじ入りのカレーにはコクがあり、甘めのパンがポイント! 香りはスパイシーながら辛くないので子どもでも食べやすいTVでも紹介された人気の商品。

! good!! /



### アンバター

¥185(税込み)

粒がしっかりとした粒あんとしょっぱバター、それをまとめる柔らかいパンが一体になった安定の美味しさ。個人的にはあんぱん好きに食べてほしい!



MAPでパン屋さんを探している時にたまたま見かけたパンくまさん。以前サツマイモのベーグルを食べてからファンになり度々お邪魔しています。近くを通るとパンのいい香りがふわり。店内は見えづらいので初めは入るのに躊躇してしまいますが、気さくな店員さんがいつも笑顔で対応してくださいます。店内は3人入ると限界なほど狭めですが、ラインナップは幅広くアンパンマンのパンなど子ども向けの商品も揃えられています。



### パンくま2号店

住所: 京都市西京区上桂宮ノ後町31-9/ハイツU1階  
Tel: 075-393-1771  
営業時間: 7:00 ~ 19:00 定休日: 日・祝

ます。どれもリーズナブルながら美味しく近所に住んでたら通っちゃうだろうな。今回購入したパンも全部美味しかったですが、やっぱり私の一番の推しはベーグルかなあ〜!

美味しいパンは、くまののぼりといいい匂いが目印。

- おやさい山 丹ノ菜 TERAO -



おやさい山 丹ノ菜 TERAO

住所:大阪府吹田市千里万博公園2-1  
Tel:06-6310-2808  
営業時間:11:00 ~ 22:00



おばんざいが味わえる

エキスポシティ内にある「おやさい山 丹ノ菜 TERAO」はメニューにおばんざいがついているスタイルで、おかわり自由なのが嬉しいお店です。ちなみにご飯と豚汁もおかわり自由でした！お昼の時間を少しずらして入店＆平日ということもあってお客さんは、少なく快適にお食事することができました。僕は「からあげ」を頼み、奥さんは「親子丼」、お義母さんは「オムライス」を注文。全てのお皿にサラダがついており、ドレッシングは3種類から選ぶことができました。からあげは大ぶりのお肉にザクっとした衣が付いていて食べ応え抜群でご飯が進む味でした。ちなみに、娘ちゃんが産まれてから初めての外食でした。食べている最中は少しソワソワしていて、奥さんに抱っこされたり、お義母さんが外に連れて行ってくれたりで大変でしたが、少しずつ慣れてくれたら嬉しいな〜と思いました。